

Werkinstructie

Pluimvee hygiëneprotocol

1. **Doel**

Voor de verschillende diersoorten gelden diersoort specifieke maatregelen wat betreft het hygiëne protocol. Dit document is opgesteld met als doel een beleid te formuleren voor medewerkers en bezoekers van de pluimveefaciliteiten, dat:

- Leidt tot een zo laag mogelijk risico op het binnenslepen en verspreiden van dierziekten.
- Werkbaar is voor personeel.
- Controleerbaar is.

In geval van calamiteiten, worden er extra maatregelen genomen om het risico op binnenslepen en verspreiden van dierziekten te voorkomen.

2. **Algemeen**

Bezoekers vanuit een regio die niet vrij is van aangifteplichtige ziekten (ongeacht welke diersoort), moeten minimaal 3 dagen in een aangifteplichtige ziektevrije regio verblijven, alvorens ze het terrein van SFR mogen bezoeken. In geval van twijfel, neem vroegtijdig contact op met de Chief Veterinary Officer.

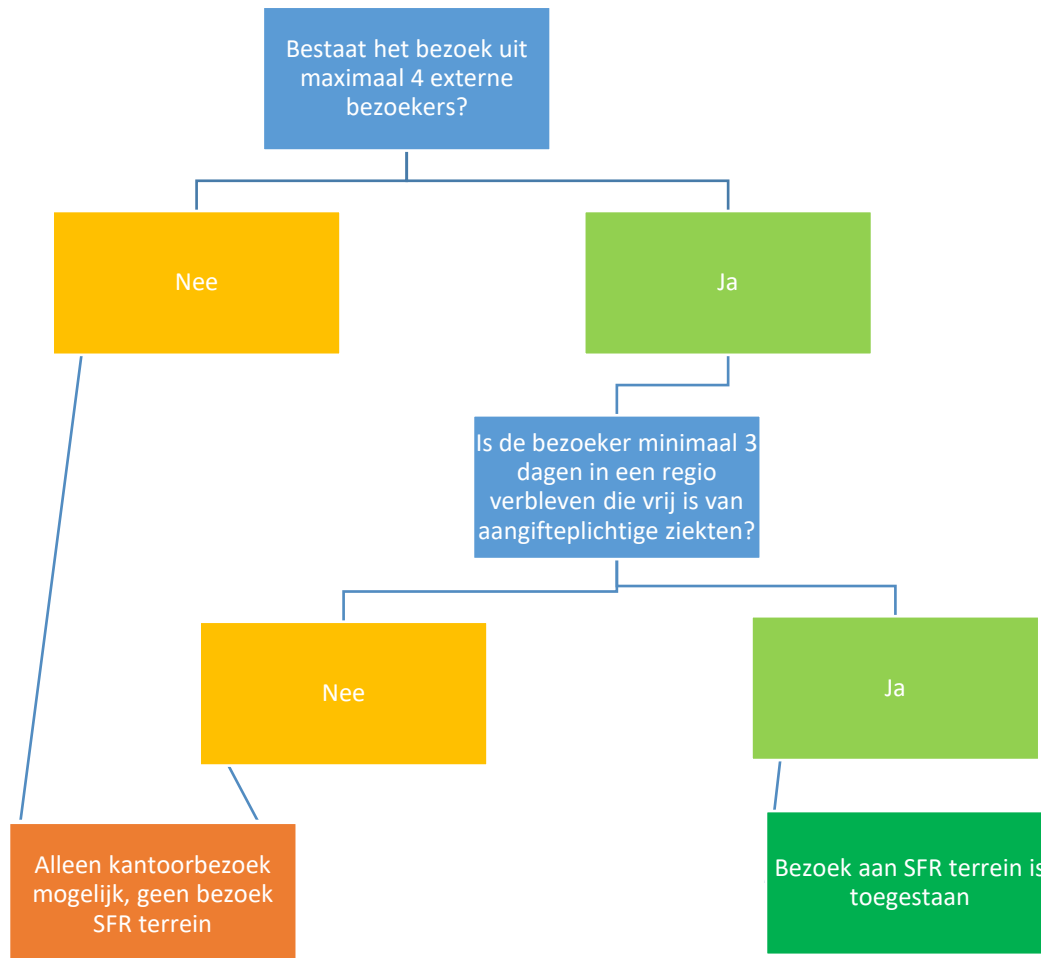
Bezoekers mogen het stalterrein alleen onder begeleiding van een SFR medewerker betreden. Er worden maximaal 4 bezoekers per bezoek toegelaten tot de pluimveefaciliteiten. Bezoekers worden op de hoogte gebracht van het geldende hygiëneprotocol, dit en de verantwoordelijkheid voor de naleving hiervan ligt bij de SFR begeleider.

Doorloop het diagram in figuur 1, om te bepalen of een bezoeker toegang heeft tot het SFR terrein en de pluimveestallen.

Nb. In principe worden er zo min mogelijk pluimveestallen op één dag bezocht. Wanneer er meerdere pluimveestallen bezocht moeten worden, dan wordt er gewerkt vanuit de stal met het minste risico naar de stal met het meeste risico.

Werkinstructie

Pluimvee hygiëneprotocol



Figuur 1 Bezoekers diagram

3. Omkleed- en doucheprotocol (bezoekers en medewerkers SFR)

Er wordt door iedereen die een pluimveestal betreedt eerst in- en uitgedoucht in de algemene hygiënesluis, waarna er terreinkleding aangetrokken wordt. De terreinkleding wordt in de beoogde pluimveestal gewisseld voor stalspecifieke kleding.

Werkinstructie

Pluimvee hygiëneprotocol

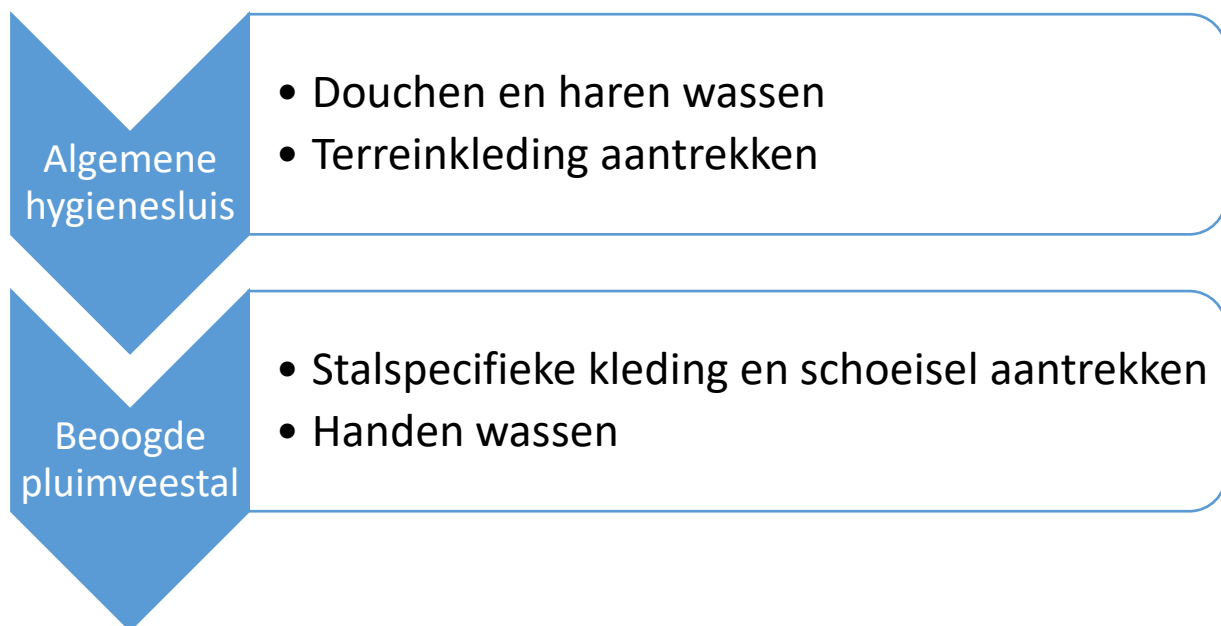
3.1 Voorafgaande aan het bezoek (zie fig. 2)

In de algemene hygiënesluis (indouchen):

- Plaats je eigen schoeisel op het rek bij de deur.
- Pak een blauwe kledingbak, terreinkleding (broek, sokken, shirt en/of trui) en 2 handdoeken (één voor het indouchen en één voor het uitdouchen).
- Douche zorgvuldig met gebruikmaking van zeep en shampoo (ook het haar wassen).
- Trek terreinkleding aan (eigen ondergoed).
- Zet de blauwe kledingbak (met daarin de eigen kleding) op de stelling aan de schone kant.
- Trek het pluimvee-specifieke terreinschoeisel (groen) aan.
- Ga rechtstreeks naar de beoogde pluimveestal.

Bij binnenkomst in de pluimveestal (omkleden):

- Wissel de terreinkleding en terreinschoeisel naar stal specifieke kleding en -schoeisel.
- Was je handen met zeep.



Figuur 2 Richting de stallen

Werkinstructie

Pluimvee hygiëneprotocol

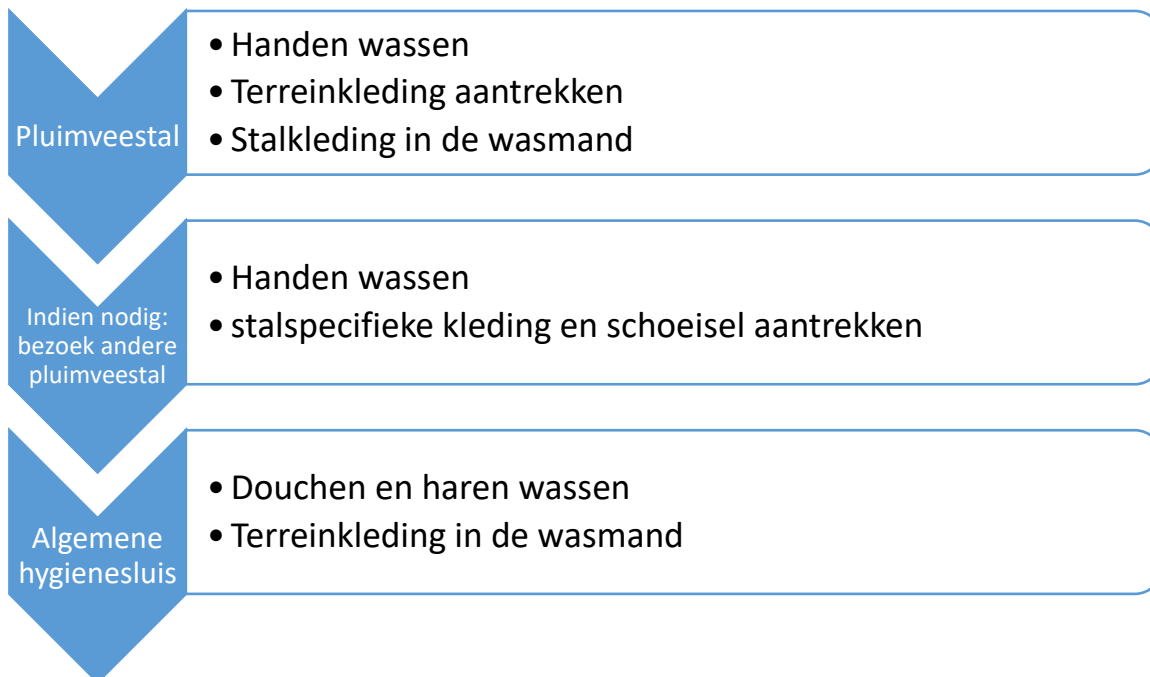
3.2 Na het stalbezoek (fig. 3)

Bij vertrek uit de pluimveestal (omkleden):

- Was je handen met zeep.
- Trek terreinkleding en schoeisel aan.
- Gooi de stal specifieke kleding in de wasmand.
- Ga rechtstreeks naar de algemene hygiënesluis.

In de algemene hygiënesluis (douchen):

- Zet het pluimvee-specifieke terreinschoeisel terug op de stelling.
- Pak je eigen blauwe kledingbak.
- Douche zorgvuldig met gebruikmaking van zeep en shampoo (ook het haar wassen).
- Gooi de terreinkleding en handdoek in de wasmand.
- Trek je eigen kleding en schoeisel aan.



Figuur 3 Na het stalbezoek

In de stal wordt altijd stal-specifieke kleding gedragen. Op het terrein wordt altijd terreinkleding gedragen. Bij het betreden en verlaten van een pluimveestal worden de handen gewassen met zeep.

Werkinstructie

Pluimvee hygiëneprotocol

4. **Calamiteiten**

In geval van calamiteiten, worden er extra maatregelen genomen. Bij calamiteiten (dierziektes) wordt er voor het betreden van **elke pluimveestal** opnieuw in- en uitgedoucht voordat er van terrein naar stalspecifieke kleding gewisseld wordt en andersom.

Wanneer dit calamiteitenprotocol gevolgd dient te worden, wordt dat via de verschillende kanalen binnen SFR medegedeeld. Het calamiteitenprotocol dient als aanvulling/toevoeging naast dit hygiëneprotocol gebruikt te worden en kan eventueel verder uitgebreid worden.

Werkinstructie

Varkens hygiëneprotocol

1. **Doel**

Voor de verschillende diersoorten gelden diersoort specifieke maatregelen wat betreft het hygiëne protocol. Dit document is opgesteld met als doel een beleid te formuleren voor medewerkers en bezoekers van de varkensfaciliteiten, dat:

- Leidt tot een zo laag mogelijk risico op het binnenslepen en verspreiden van dierziekten.
- Werkbaar is voor personeel.
- Controleerbaar is.

In geval van calamiteiten, worden er extra maatregelen genomen om het risico op binnenslepen en verspreiden van dierziekten te voorkomen.

2. **Algemeen**

Bezoekers mogen minimaal 48 uur geen contact met andere varkens (zowel hobby-, wilde - als beroepsmatig gehouden) hebben gehad.

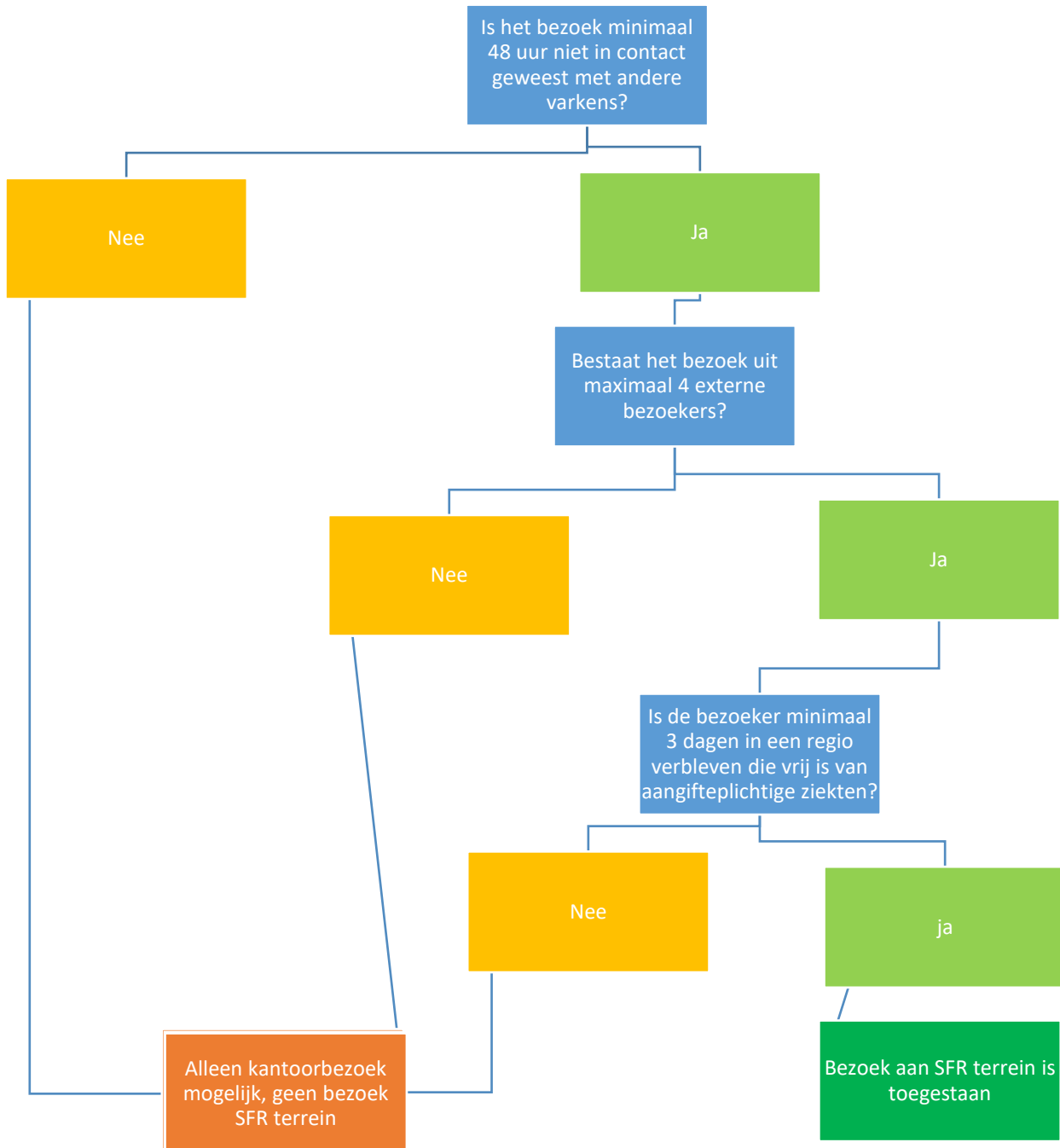
Bezoekers vanuit een regio die niet vrij is van aangifteplichtige ziekten (ongeacht welke diersoort), moeten minimaal 3 dagen in een aangifteplichtige ziekte-vrije regio verblijven, alvorens ze het terrein van SFR mogen bezoeken. In geval van twijfel, neem vroegtijdig contact op met de Chief Veterinary Officer.

Bezoekers mogen het terrein alleen onder begeleiding van een SFR medewerker betreden. Er worden maximaal 4 bezoekers per bezoek toegelaten tot de varkensfaciliteiten. Bezoekers worden op de hoogte gebracht van het geldende hygiëneprotocol, dit en de verantwoordelijkheid voor de naleving hiervan ligt bij de SFR begeleider.

Doorloop het diagram in figuur 1, om te bepalen of een bezoeker toegang heeft tot het SFR terrein en de varkensstallen.

Werkinstructie

Varkens hygiëneprotocol



Figuur 1 bezoekers diagram

Werkinstructie

Varkens hygiëneprotocol

3. **Omkleed- en doucheprotocol (bezoekers en medewerkers SFR)**

Er wordt door iedereen die de varkensstal betreedt eerst omgekleed naar terreinkleding in de algemene hygiënesluis, waarna er in- en uitgedoucht wordt in de hygiënesluis van de varkensstal.

3.1 **Voorafgaande aan het bezoek (zie fig. 2)**

In de algemene hygiënesluis (omkleden):

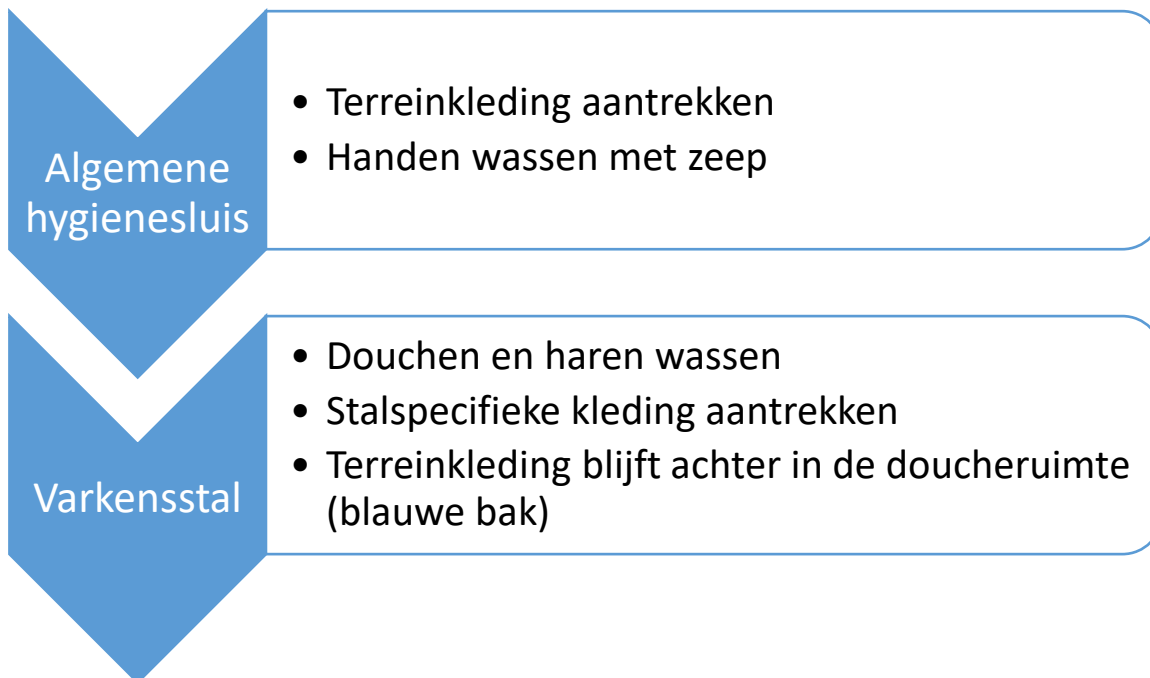
- Plaats je eigen schoeisel op het rek bij de deur.
- Pak een blauwe kledingbak en terreinkleding (broek, sokken, shirt en/of trui).
- Trek de terreinkleding aan.
- Plaats de blauwe bak met de eigen kleding in de stelling aan de schone kant.
- Was je handen met zeep.
- Trek het varken-specifieke terreinschoeisel (blauw) aan.
- Ga rechtstreeks naar de hygiënesluis van de varkensstal.

In de varkensstal (indouchen):

- Plaats het terreinschoeisel links om de hoek.
- Pak een blauwe kledingbak.
- Ga naar een douche, op de deuren van de douches is aangegeven of er in die douche stalspecifieke heren en/of dameskleding ligt. Handdoeken zijn in de douche aanwezig.
- Douche zorgvuldig met gebruikmaking van zeep en shampoo (ook het haar wassen).
- Trek stalspecifieke kleding aan. Deze kleding bestaat uit: onderbroek, evt. BH, shirt, lange/korte broek en sokken.
- Laat de blauwe kledingbak achter in de douche aan de vuile kant.
- Trek stalspecifieke schoeisel aan. Dit schoeisel is om over de gangen te lopen.

Werkinstructie

Varkens hygiëneprotocol



Figuur 2 Richting de stallen

3.2 Na het stalbezoek (fig. 3)

Bij vertrek uit de varkensstal (douchen):

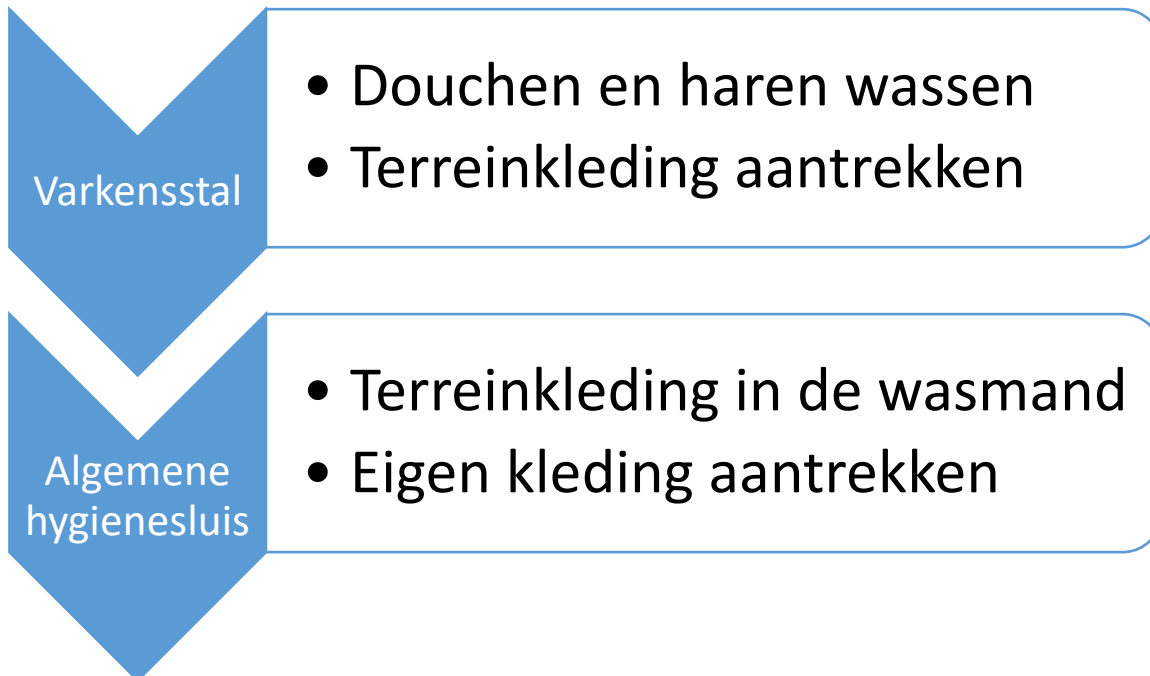
- Zet het stalschoeisel terug in de rekken.
- Pak je eigen blauwe bak.
- Douche zorgvuldig met gebruikmaking van zeep en shampoo (ook het haar wassen).
- Gooi gedragen stalkleding en handdoeken in de wasmand.
- Trek terreinkleding en schoeisel aan.
- Ga rechtstreeks naar de algemene hygiënesluis.

In de algemene hygiënesluis (omkleden):

- Zet het varken-specifieke terreinschoeisel terug op de stelling.
- Pak je eigen blauwe kledingbak.
- Gooi de terreinkleding in de wasmand.
- Trek je eigen kleding en schoeisel aan.

Werkinstructie

Varkens hygiëneprotocol



Figuur 3 Na het bezoek

4. Calamiteiten

In geval van calamiteiten, kunnen er extra maatregelen genomen worden. Dit zal via de verschillende kanalen binnen SFR worden medegedeeld. Het calamiteitenprotocol dient als aanvulling/toevoeging naast dit hygiëneprotocol gebruikt te worden.

Werkinstructie

Rundvee hygiëneprotocol

1. Doel

Voor de verschillende diersoorten gelden diersoort specifieke maatregelen wat betreft het hygiëne protocol. Dit document is opgesteld met als doel een beleid te formuleren voor medewerkers en bezoekers van de rundveefaciliteiten, dat:

- Leidt tot een zo laag mogelijk risico op het binnenslepen en verspreiden van dierziekten.
- Werkbaar is voor personeel.
- Controleerbaar is.

In geval van dierziekte-calamiteiten (het optreden van aangifteplichtige ziekten in de (nabije) omgeving), worden er extra maatregelen genomen om het risico op binnenslepen en verspreiden van dierziekten te voorkomen.

2. Algemeen

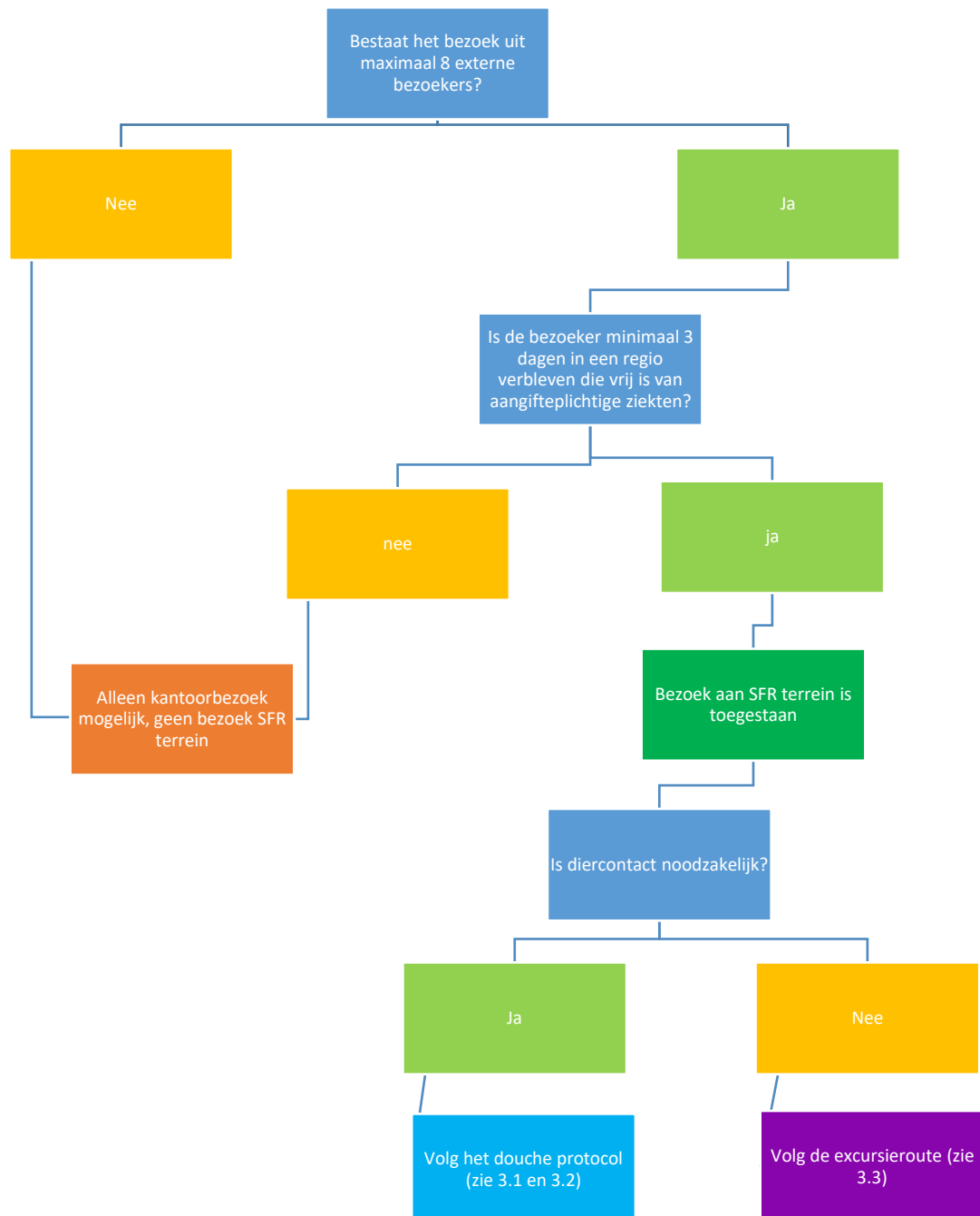
Bezoekers vanuit een regio die niet vrij is van aangifteplichtige ziekten (ongeacht welke diersoort), moeten minimaal 3 dagen in een aangifteplichtige ziektenvrije regio verblijven, alvorens ze het terrein van SFR mogen bezoeken. In geval van twijfel, neem vroegtijdig contact op met de Chief Veterinary Officer.

Bezoekers mogen het terrein alleen onder begeleiding van een SFR-medewerker betreden. Er worden maximaal 8 bezoekers per bezoek toegelaten tot de rundveefaciliteiten. Bezoekers worden op de hoogte gebracht van het geldende hygiëneprotocol, dit en de verantwoordelijkheid voor de naleving hiervan ligt bij de SFR-begeleider.

Doorloop het diagram in figuur 1, om te bepalen of een bezoeker toegang heeft tot het SFR terrein en de rundveestallen en of er ingedoucht dient te worden of niet.

Werkinstructie

Rundvee hygiëneprotocol



Figuur 1 bezoekersdiagram

Werkinstructie

Rundvee hygiëneprotocol

3. **Omkleed en doucheprotocol**

Als er geen dierziekte-calamiteiten (bij rundvee) zijn, dan hoeft er door eigen medewerkers niet te worden gedoucht, mits er geen contact met herkauwers, varkens of pluimvee heeft plaatsgevonden op dezelfde dag.* Als er dezelfde dag wel diercontact (met één van bovenstaande diersoorten) heeft plaats gevonden dan altijd eerst douchen in de algemene hygiënesluis, voordat de rundveestallen bij SFR betreden mogen worden. Bezoekers van buitenaf moeten altijd douchen, behalve als de excursieroute strikt gevolgd wordt.

** Door de medewerkers dient een verklaring getekend te worden waarin zij deze verantwoordelijkheid bevestigen.*

3.1 **Voorafgaande aan het bezoek waarbij diercontact is (indouchen):**

In de algemene hygiënesluis (indouchen):

- Plaats je eigen schoeisel op het rek bij de deur.
- Pak een blauwe kledingbak, terreinkleding (broek, sokken, shirt en/of trui) en een handdoek.
- Douche zorgvuldig met gebruikmaking van zeep en shampoo (ook het haar wassen).
- Trek terreinkleding aan (eigen ondergoed).
- Zet de blauwe kledingbak (met daarin je eigen kleding) op de stelling aan de schone kant.
- Trek het rundvee-specifieke terreinschoeisel (rood) aan.
- Ga rechtstreeks naar de rundveestal.

In de rundveestal:

- Trek een stalspecifieke overall aan.
- Wissel het terreinschoeisel voor stalspecifieke laarzen.

3.2 **Na het stalbezoek**

In de rundveestal:

- De stalspecifieke laarzen afspoelen en terugzetten en de stalspecifieke overall terughangen.
- Trek het terreinschoeisel aan.
- Loop rechtstreeks naar de algemene hygiënesluis.

In de algemene hygiënesluis

- Zet rundvee-specifieke terreinschoeisel terug op de stelling.
- Was je handen met zeep.
- Pak je eigen blauwe bak.
- Gooi de gebruikte terreinkleding in de wasmand.
- Trek je eigen kleding en schoeisel aan.

Werkinstructie

Rundvee hygiëneprotocol

3.3 Excursieprotocol (geen diercontact):

Voorafgaande aan de excursie:

- Plaats in de algemene hygiënesluis je eigen schoeisel op het rek bij de deur.
- Pak een blauwe kledingbak en terreinsokken.
- Wissel je eigen sokken om voor terreinsokken.
- Trek een wegwerpoverall aan.
- Plaats de blauwe bak (met daarin je eigen sokken) op de stelling aan de schone kant.
- Was je handen met zeep.
- Trek het rundvee-specifieke terreinschoeisel (rood) aan.
- Houd je strikt aan de excursieroute (zie bijlage 1).
- Bij het betreden van de voergang worden plastic overschoenen over de terreinschoenen gedragen (of stal specifieke laarzen aangetrokken).
- Bezoekers mogen tijdens het bezoek geen dieren of voer aanraken.

Na afloop van de excursie:

- Zet het rundvee-specifieke terreinschoeisel terug op de stelling in de algemene hygiënesluis.
- Gooi wegwerpoverall en plastic overschoenen in de afvalbak.
- Was je handen met zeep.
- Pak je eigen blauwe bak.
- Gooi terreinsokken in de wasmand en trek eigen sokken en schoeisel aan.

4. Calamiteiten

In geval van dierziekte-calamiteiten worden er extra maatregelen genomen. Afhankelijk van de calamiteit kunnen deze extra maatregelen bestaan uit:

- Bezoekers geen toegang tot SFR-terrein (uitzondering noodzakelijk bezoek).
- Altijd in- en uitdouchen.
- Strikte scheiding kleding en schoeisel tussen melkvee en jongvee.
- Etc.

Wanneer er een calamiteitenprotocol gevolgd dient te worden, wordt dit via de verschillende kanalen binnen SFR medegedeeld en wordt het desbetreffende protocol ook via de verschillende kanalen gedeeld. Het calamiteitenprotocol dient dan als aanvulling/toevoeging naast dit hygiëneprotocol gebruikt te worden en kan eventueel verder uitgebreid worden.

Bijlage 1: Excursieroute Rundvee

